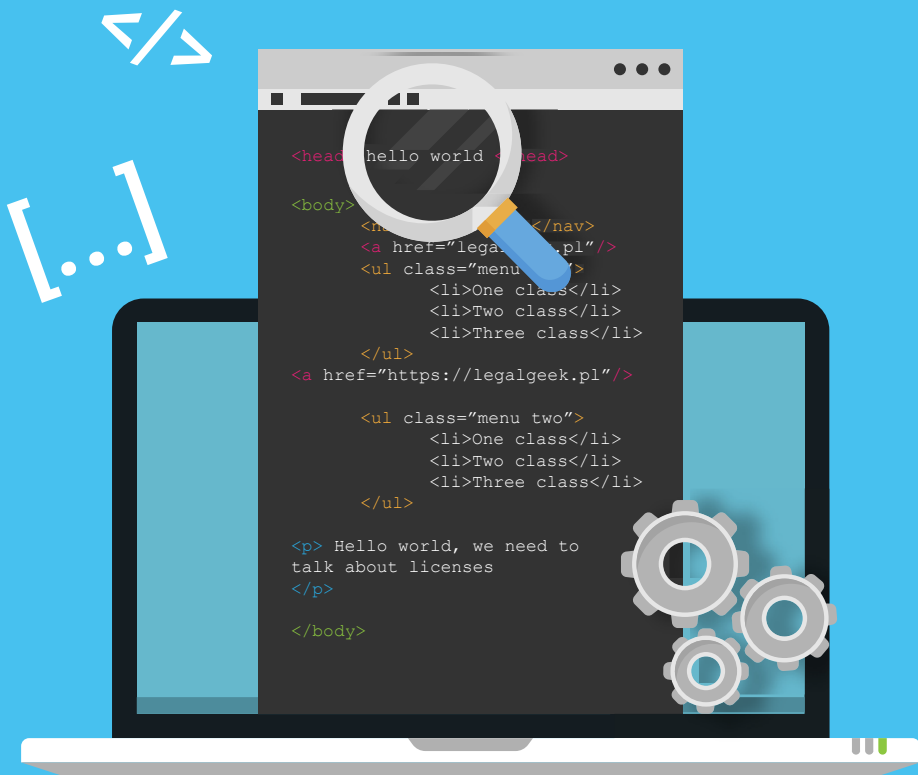


# Przewodnik prawny licencje



**Stan prawny:** sierpień 2019 r.

**Redakcja:** Paweł Geremek, Tomasz Klecor, Adrianna Krzemińska, Agnieszka Mierzwińska, Anna Pozorska

**Oprawa graficzna:** Adrianna Krzemińska

*Wykorzystano materiały graficzne z Freepik oraz Adobe Stock.*

**Korekta:** Anna Pozorska

**Skład:** Adrianna Krzemińska

Wydanie I

ISBN: 978-83-949551-1-3

**Wydawca:**

Legal Geek sp. z o.o.

ul. Obrońców Westerplatte 2-4/1

81-706 Sopot

Treści zawarte w tej publikacji nie stanowią opinii czy porady prawnej, a mają jedynie charakter informacyjny. Jeśli potrzebujesz pomocy prawnej – skontaktuj się z prawnikami z Legal Geek:

| [LegalGeek.pl](https://LegalGeek.pl) | [info@legalgeek.pl](mailto:info@legalgeek.pl) | +48 797 711 924

---

## PRZEWODNIK PRAWNY LICENCJE

---

Jedno z najczęściej zadawanych przez naszych klientów z branży IT pytań niezmiennie od lat brzmi „jak mogę wykorzystywać otwarte oprogramowanie?”. Aby ułatwić pracę deweloperom postanowiliśmy przygotować krótkie podsumowanie najpopularniejszych licencji Open Source, wskazując na możliwości i zagrożenia, jakie się z nimi wiążą.

Oczywiście opracowanie to nie wyczerpuje w całości tematu i nie stanowi kompleksowej analizy każdej licencji – powinno jednak dać obraz pozwalający na podjęcie decyzji biznesowych co do wykorzystania poszczególnych licencji w projektach komercyjnych. Jednocześnie w naszym opracowaniu pominęliśmy niektóre kwestie wychodząc z założenia, że zawarte w licencjach postanowienia odnoszące się do specyficznego prawa amerykańskiego mogą być niezrozumiałe dla użytkownika europejskiego, a czasem wręcz nie będą miały zastosowania (np. w Unii Europejskiej z zasady kod źródłowy nie może zostać opatentowany).

Przy każdej z licencji umieściliśmy uproszczony barometr, który w pewnym sensie pozwala ocenić przydatność komercyjną danej licencji. Licencje oznaczone jako liberalne z zasady nadają się do zastosowania w projektach biznesowych, natomiast te oznaczone jako „copyleft” – o ile nie jest to wyraźnym założeniem projektu – skutkują koniecznością uwolnienia kodu źródłowego. Niemniej jednak w niektórych przypadkach możliwe jest łączenie kodu „copyleft” z kodem komercyjnym bez uszczerbku dla tego drugiego, choć wymaga to pewnej wirtuozerii zarówno po stronie deweloperów, jak i obsługujących ich prawników.

Jednocześnie szczególnie polecamy zapoznać się z tekstem „Umowy IT a Open Source”, w którym wyjaśniamy jak ważne jest uregulowanie wykorzystania otwartych licencji w umowach odnoszących się do oprogramowania komercyjnego.

W imieniu całego Zespołu Legal Geek

**Tomasz Klecor**

Partner Zarządzający

---

## UMOWY IT A OPEN SOURCE

---

Pomimo iż popularne jest wykorzystywanie otwartego oprogramowania przez branżę IT (wystarczy tutaj choćby przywołać popularne frameworki, takie jak Laravel, Spring czy Django), kwestia ta często zostaje przemilczana w umowach, które branża ta powszechnie zawiera. Przez wiele lat naszego zawodowego doświadczenia raczej sporadycznie spotykaliśmy umowy wdrożeniowe czy umowy z programistami (tzw. kontrakty B2B), które w sposób szczególny omawiałyby otwarte oprogramowanie, np. określając listę licencji, które mogą zostać użyte czy odnosząc się do praw autorskich do kodu opartego o Open Source. Tymczasem konsekwencje braku odpowiednich klauzul umownych mogą być poważne, dlatego też każdy deweloper czy software house powinien określić swoją politykę korzystania z otwartego oprogramowania – zwłaszcza, że ma tutaj wiele możliwości.

### Czy rozważyć całkowite zakazanie deweloperom korzystania z otwartego oprogramowania?

Co prawda spotkaliśmy się i z takimi konstrukcjami – naszym zdaniem jednak jest to bardzo zła praktyka, a często wręcz niemożliwa do zrealizowania. Przy dużych projektach Open Source wykorzystywany jest powszechnie, choćby w postaci frameworków czy fontów i zakazanie programistom wykorzystania kodu otwartego może spowodować znaczne wydłużenie czasu pracy, a co za tym idzie wzrost kosztów projektu. **Oczywiście w niektórych przypadkach zrezygnowanie z kodu Open Source będzie wręcz konieczne i często jest wymagane, np. przez zamawiających z sektora finansowego.**

Znacznie sensowniejsze wydaje się wskazanie akceptowalnych licencji lub dozwolonego w projekcie konkretnego rozwiązania, przy czym ta druga opcja pozbawia nas elastyczności związanej z reagowaniem na zmiany czy wprowadzaniem nowych elementów. My w umowach opracowywanych dla naszych klientów często stosujemy jeszcze inne rozwiązanie, znacznie bardziej rozbudowane. Określamy bowiem ramowe założenia, jakie musi spełniać oprogramowanie pochodzące z zewnętrznych źródeł oraz elementy, które dyskwalifikują jego użycie. Nie ograniczamy się do wskazywania konkretnych licencji – **możliwe jest bowiem stworzenie rozszerzeń do oprogramowania udostępnionego np. na licencji GNU/GPL w taki sposób, aby same te modyfikacje rozpowszechniane były z pominięciem tej licencji.**

### Open Source w umowie z klientem czy z programistą?

W dużym skrócie – umowy z programistami (podwykonawcami) powinny być dostosowane do umów, które software house zawiera ze swoim klientem. Tym samym umowa z klientem będzie nam dyktować zawartość umowy z podwykonawcą. **Zweryfikować należy szczególnie umowy z programistami, jeśli klient wymaga od nas np. przeniesienia praw autorskich do całości kodu. W takim przypadku nawet jeśli zamawiający nie zabrania nam wprost wykorzystania kodu Open Source, to w praktyce użycie otwartego oprogramowania będzie niemożliwe, gdyż nie możemy przenieść w pełni praw autorskich do całości tego kodu na klienta.**

Niemniej jednak jeśli już używamy kodu otwartego, pamiętajmy o szczegółowych zasadach jego użycia oraz o zaznaczeniu warunków, według których z tego kodu może korzystać klient. W przypadku umów z deweloperami warto również zadbać o możliwość określania szczególnych warunków wykorzystania otwartego oprogramowania dla poszczególnych projektów – bez konieczności aneksowania umowy.

## Co mi grozi za złamanie licencji Open Source?

Przede wszystkim konieczność zapłaty odszkodowania – zarówno twórcy otwartego oprogramowania, jak i klientowi, któremu dostarczyliśmy kod wytworzony z naruszeniem otwartej licencji. Konsekwencje te są realne i dotkliwe szczególnie w tym drugim przypadku. Znamy bowiem sytuacje, w których przy okazji audytu oprogramowania (np. w związku ze sprzedażą projektu czy pozyskaniem inwestora) zamawiający odkrył, że w jego oprogramowaniu wykorzystano kod na licencji Open Source i doszło do jej naruszenia. Koszty usunięcia wady oprogramowania, które software house poniósł w następstwie roszczeń zamawiającego niemal dorównały otrzymanemu wcześniej wynagrodzeniu. Co istotne, zarząd wykonawcy nie miał świadomości złego użycia kodu – decyzja o wykorzystaniu konkretnego rozwiązania była samodzielną inicjatywą programisty.

## Co znajdziesz na kolejnych stronach?

### 01. Słowniczek

### 02. Oprogramowanie jako przedmiot prawa autorskiego

### 03. Licencje:

- A. X11 (MIT)
- B. GNU General Public License
- C. GNU Lesser General Public License
- D. GNU Affero General Public License
- E. Apache 2.0
- F. ISC
- G. BSD 2-klauzulowa (FreeBSD)
- H. BSD 3-klauzulowa
- I. Eclipse Public License 2.0 (EPL)
- J. Mozilla Public License 2.0 (MPL)
- K. Microsoft Public License (Ms-PL)
- L. Do What The F\*ck You Want To Public License 2.0 (WTFPL)
- M. SIL Open Font License 1.1 (OFL)
- N. Creative Commons Uznanie autorstwa 4.0 (CC BY 4.0)

### 04. Co grozi za nieprawidłowe użycie otwartego oprogramowania?





### Copyleft

Sposób licencjonowania, zgodnie z którym autor zdejmuje z dzieła obostrzenia dotyczące wykorzystania utworu, pozwalając na jego dowolną modyfikację i rozpowszechnianie, żądając przy tym jedynie, aby utwory zależne i wszelkie ich opracowania również udostępniane były na takich samych zasadach.



### Odpowiedzialność (*liability*)

Jeden z podstawowych elementów licencji określający zakres odpowiedzialności twórcy programu. Najczęściej jest ona ograniczana do minimum tj. wyłącza wszelką odpowiedzialność twórcy za szkody wyrządzone w związku z używaniem oprogramowania.



### Pola eksploatacji

Określony w licencji dozwolony zakres i sposób korzystania z programu, mogący obejmować np. sprecyzowanie rodzaju nośników, z wykorzystaniem których można go powielać czy terytorium, na którym można go rozpowszechniać. Co ważne, nie można udzielić licencji na nieistniejącym jeszcze polu eksploatacji.



### Sublicencja

Jeżeli dopuszczają to postanowienia licencji pierwotnej, licencjobiorca może udzielić licencji na użycie danego programu kolejnym podmiotom. Co ważne, sublicencja może przenieść maksymalnie tyle praw, na ile opiewała licencja pierwotna (np. nie można poszerzyć zakresu terytorialnego używania programu).



### Ujawnienie kodu źródłowego

Kod źródłowy wytwarzanego oprogramowania musi pozostać jawny i zostać udostępniony odbiorcy.



## Użytek komercyjny

Wykorzystywanie programu w celu osiągnięcia zysku, np. poprzez sprzedaż fizycznych kopii programu.



## Użytek prywatny

Wykorzystywanie programu przez osoby prywatne na własny, niezarobkowy użytek, bez dalszego rozpowszechniania.



## Wykaz zmian

Wyliczenie zmian wprowadzonych w programie, głównie w celu poprawy lub modyfikacji jego działania przez licencjobiorcę lub samego twórcę.



## Wykorzystanie znaków towarowych

Element licencji definiujący możliwość korzystania ze znaków towarowych (np. logo firmy, nazwa produktu) udzielającego licencji. Najczęściej licencje zakazują korzystania ze znaków towarowych, umożliwiając to jednak w zakresie, w jakim wymaga to wskazanie pierwotnego twórcy programu.



## Zamieszczenie kopii licencji pierwotnej

Sformułowany w niektórych licencjach wymóg dołączenia pełnej treści warunków licencji w programie najczęściej w formie pliku tekstowego. Służy to zapewnieniu dostępności do treści tej licencji pomimo np. zmiany odnośników.



## Zawarcie wzmianki o prawach autorskich

Sformułowany w niektórych licencjach wymóg dołączenia do nowego programu wzmianki o prawach autorskich (*copyright notice*) programu pierwotnego.



## Zawarcie oryginału

Pierwotny kod wykorzystywanego oprogramowania musi zostać dołączony do zmodyfikowanej wersji programu. W przypadku niektórych licencji wystarczy np. odesłanie do repozytorium.



## Zwielokrotnianie

Działania prowadzące do powstania kopii części lub całości programu, bez względu na środki czy formę. Takim zwielokrotnieniem może być np. zapis na dysku twardym czy wysłanie mailem. Co do zasady, prawo do zwielokrotniania ma jedynie autor oprogramowania, chyba że postanowi on udostępnić je innym użytkownikom udzielając im odpowiedniej licencji.

Potrzebujesz pomocy prawnej, ale nie chcesz zatrudniać prawnika?

## Skorzystaj z ABONAMENTÓW prawnych dla IT od Legal Geek!

- ✓ *wyspecjalizowany zespół prawników*
- ✓ *szybka reakcja*
- ✓ *pierwszeństwo obsługi*
- ✓ *niezwłoczna pomoc telefoniczna*
- ✓ *ograniczenie kosztów obsługi prawnej*



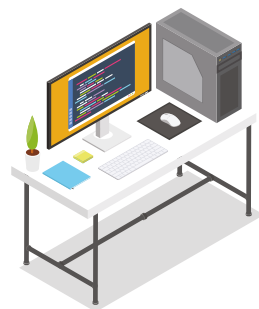
Szczegółową ofertę abonamentów znajdziesz na [legalgeek.pl/prawnik-it](https://legalgeek.pl/prawnik-it)



## 02. OPROGRAMOWANIE JAKO PRZEDMIOT PRAWA AUTORSKIEGO

**Oprogramowanie w świetle prawa autorskiego stanowi utwór**, a co za tym idzie – jego kod źródłowy podlegać będzie ochronie. Autorowi oprogramowania przysługują w związku z tym pewne **uprawnienia**, na mocy których może określić zasady korzystania z programu przez inne osoby. Niejednokrotnie prowadzi to do sytuacji, w której **prawa użytkownika ograniczane są do minimum**, zwłaszcza, kiedy twórcami oprogramowania są duże organizacje, które chcą zabezpieczyć w ten sposób swoje interesy.

Starając się zapobiegać niekontrolowanemu kopiowaniu i modyfikowaniu swojego produktu, programiści i przedsiębiorstwa udostępniają oprogramowanie na podstawie bardziej lub mniej rygorystycznych licencji, które z jednej strony dają licencjobiorcy prawo do korzystania z oprogramowania, lecz z drugiej strony niejednokrotnie mocno je ograniczają.



### Licencja oprogramowania

Licencja oprogramowania to rodzaj umowy, w której licencjodawca (twórca lub posiadacz autorskich praw majątkowych) pozwala licencjobiorcy na korzystanie z utworu, którym w tym wypadku jest oprogramowanie, a konkretnie jego kod źródłowy. Może ona określać np. zasady odpłatności lub różne kwestie związane z uprawnieniami licencjobiorcy, jak np. ilość stanowisk, na których oprogramowanie może być zainstalowane czy wykorzystanie komercyjne. Często wskazuje także na zakres dozwolonych czynności, np. kopiowanie lub modyfikacja oprogramowania.

Licencje mogą być:

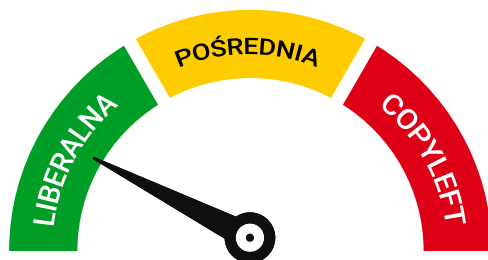
- ❖ **wyłączne** – upoważniają wskazaną osobę do korzystania z utworu w określony sposób. W czasie jej obowiązywania twórca nie może udzielić podobnej licencji kolejnej osobie. Rzadko spotykane są w przypadku oprogramowania ze względu na wymóg formy pisemnej.
- ❖ **niewyłączne** – nie wymagają formy pisemnej, mogą zostać udzielone wielu osobom w takim samym lub zbliżonym zakresie użytkowania. Są powszechnie spotykane w przypadku oprogramowania.
- ❖ **sublicencja** – licencjobiorca może udzielić dalszej licencji innemu podmiotowi, jeżeli upoważnienie takie zostało zawarte w treści licencji pierwotnej.

## 03. LICENCJE

### A. X11 (MIT)

Jedna z bardziej popularnych, a zarazem liberalnych licencji, która daje szerokie możliwości wykorzystania oprogramowania, wymagając przy tym jedynie, by wszystkie wersje zawierały kopię licencji pierwotnej oraz wzmiankę o prawach autorskich.

Nazwa MIT pochodzi od miejsca powstania – Massachusetts Institute of Technology, a X11 stanowi tak naprawdę jeden z jej wariantów, stąd w tym przypadku bardziej prawidłowe jest posługiwanie się tą drugą nazwą.



#### DOZWOLONE

- użytek komercyjny
- użytek prywatny
- dystrybucja
- modyfikacja
- kopiowanie
- sublicencjonowanie

#### ZABRONIONE

pociągnięcie do odpowiedzialności

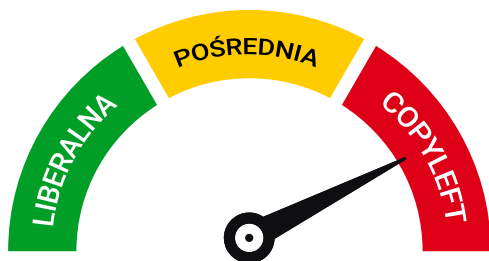
#### WYMAGANE

- zawarcie wzmianki o prawach autorskich
- zawarcie kopii licencji pierwotnej

## B. GNU General Public License

Powszechnie stosowana licencja typu copyleft oparta na założeniu swobody modyfikacji i dystrybucji oprogramowania. Oznacza to, że kod źródłowy oparty na tej licencji może być swobodnie modyfikowany, jednak zakłada ona także, że **oprogramowanie, które powstało z jego wykorzystaniem nie może być oparte o inne licencje niż GNU GPL.**

Pierwsza wersja licencji GNU GPL została udostępniona w 1989 roku. Obecnie istnieją trzy wersje licencji GNU GPL, pierwsza z nich nie znajduje się już jednak w powszechnym użytku.



### GNU GPL 2.0

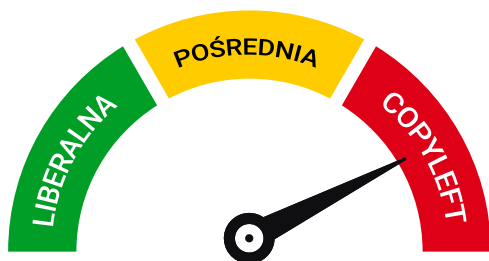
DOZWOLONE	ZABRONIONE	WYMAGANE
użytek komercyjny	pociągnięcie do odpowiedzialności	zawarcie oryginału
użytek prywatny	sublicencjonowanie	ujawnienie kodu źródłowego
dystrybucja		zawarcie kopii licencji pierwotnej
modyfikacja		zawarcie wzmianki o prawach autorskich
		zawarcie wykazu najważniejszych zmian
		dalsze udostępnianie na tej samej licencji

## GNU GPL 3.0

DOZWOLONE	ZABRONIONE	WYMAGANE
użytek komercyjny	pociągnięcie do odpowiedzialności	zawarcie oryginału
użytek prywatny	sublicencjonowanie	ujawnienie kodu źródłowego
dystrybucja		zawarcie kopii licencji pierwotnej
modyfikacja		zawarcie wzmianki o prawach autorskich
		zawarcie instrukcji instalacji
		dalsze udostępnianie na tej samej licencji

## C. GNU Lesser General Public License

Rodzaj licencji otwartego oprogramowania odnoszący się w szczególności do **bibliotek programistycznych**. W przeciwieństwie do licencji GNU GPL **nie nakłada ona ograniczeń copyleftowych na całe oprogramowanie**, a jedynie na określone jego pliki źródłowe. Oznacza to, że nie trzeba ujawniać i uwalniać całości kodu źródłowego oprogramowania wykorzystującego choćby jeden element na licencji Open Source. W powszechnym użytku są dwie wersje GNU LGPL.



## GNU LGPL 2.1

### DOZWOLONE

użytek komercyjny

użytek prywatny

dystrybucja

modyfikacja

### ZABRONIONE

pociągnięcie do  
odpowiedzialności

sublicencjonowanie

### WYMAGANE

zawarcie oryginału

ujawnienie kodu  
źródłowego

zawarcie kopii licencji  
pierwotnej

zawarcie wzmianki  
o prawach autorskich

zawarcie wykazu  
najważniejszych zmian

dalsze udostępnianie  
na tej samej licencji

## GNU LGPL 3.0

### DOZWOLONE

użytek komercyjny

użytek prywatny

dystrybucja

modyfikacja

### ZABRONIONE

pociągnięcie do  
odpowiedzialności

sublicencjonowanie

### WYMAGANE

zawarcie oryginału

ujawnienie kodu  
źródłowego (tylko częściowe)

zawarcie kopii licencji  
pierwotnej

zawarcie wzmianki  
o prawach autorskich

zawarcie wykazu  
najważniejszych zmian

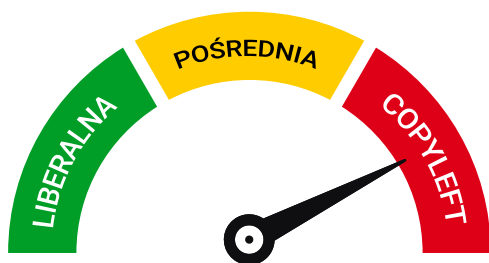
zawarcie instrukcji  
instalacji

dalsze udostępnianie  
na tej samej licencji

## D. GNU Affero General Public License 3.0

AGPL jest pochodną licencji General Public License, ale **przeznaczoną głównie do oprogramowania udostępnianego w internecie**. Podobnie jak inne licencje z rodziny GNU jest silnie copyleftowa. Program działający na licencji Affero można dowolnie modyfikować i dystrybuować, pod warunkiem udostępnienia jego zmienionych wersji w ramach tej samej licencji.

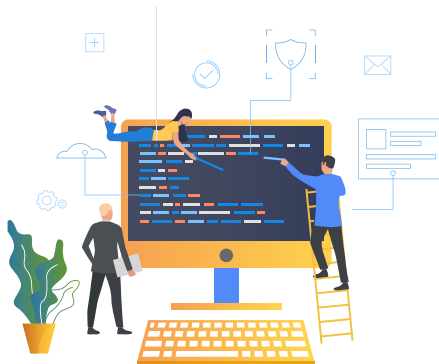
Założenia są identyczne do tych z licencji GPL 3.0, jednak w AGPL pojawia się dodatkowa klauzula wymagająca od użytkownika udostępnienia pełnego kodu źródłowego w momencie publikacji programu w sieci.



DOZWOLONE	ZABRONIONE	WYMAGANE
użytek komercyjny	pociągnięcie do odpowiedzialności	zawarcie oryginału
użytek prywatny	sublicencjonowanie	ujawnienie kodu źródłowego
dystrybucja		zawarcie kopii licencji pierwotnej
modyfikacja		zawarcie wzmianki o prawach autorskich
		zawarcie wykazu najważniejszych zmian
		dalsze udostępnianie na tej samej licencji

## Potrzebujesz umowy IT?

W Legal Geek przygotujemy dla Ciebie taką umowę, jakiej potrzebujesz



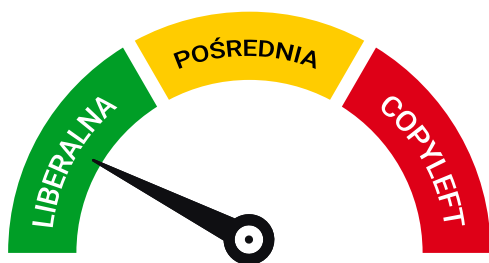
Jesteśmy kancelarią prawną, która rozumie język IT, dlatego też:

```
if (needLawyer) {  
    itLawFirm = "LegalGeek";  
}
```

## E. Apache 2.0

Liberalna, niecopyleftowa licencja stworzona przez Apache Software Foundation - amerykańską organizację non-profit. Wymaga ona załączenia wzmianki o prawach autorskich i kopii pierwotnej licencji oraz wykazu zmian poczynionych w programie.

Na tej licencji, która **dopuszcza użycie kodu źródłowego zarówno w ramach wolnego oprogramowania, jak i zamkniętych programach własnościowych**, działa między innymi język programowania Swift czy serwer HTTP samego Apache'a. Wersja 2.0 licencji Apache została opublikowana w 2004 roku.



### DOZWOLONE

- użytek komercyjny
- użytek prywatny
- dystrybucja
- modyfikacja

### ZABRONIONE

- pociągnięcie do odpowiedzialności
- użycie znaków towarowych licencjodawcy (bez jego uprzedniej zgody)

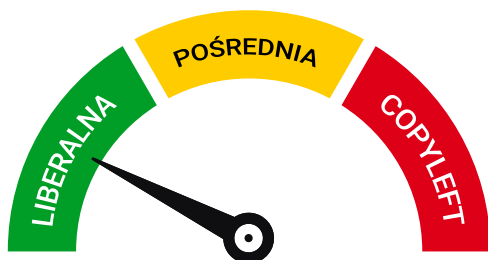
### WYMAGANE

- zawarcie wzmianki o prawach autorskich
- zawarcie kopii licencji pierwotnej
- zawarcie wykazu najważniejszych zmian



## F. ISC

Opublikowana przez Internet Systems Consortium liberalna licencja, zezwalająca na dowolne użycie kodu źródłowego pod warunkiem zamieszczenia treści licencji i informacji o autorze. Jej założenia są identyczne z tymi z licencji X11 oraz FreeBSD, jednak **treść licencji ISC jest napisana prostszym językiem, dużo krótsza i pozbawiona zbędnych zapisów.**



### DOZWOLONE

- użytek komercyjny
- użytek prywatny
- dystrybucja
- modyfikacja

### ZABRONIONE

- pociągnięcie do odpowiedzialności

### WYMAGANE

- zawarcie wzmianki o prawach autorskich
- zawarcie kopii licencji pierwotnej

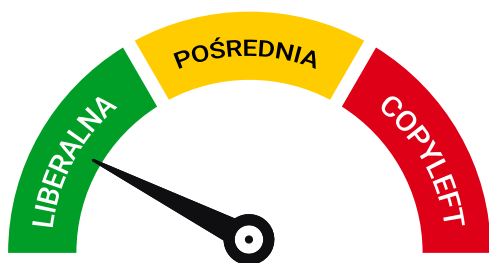
Zautomatyzowana  
obsługa prawna dla IT

EGAL  
GEEK.  
APP

Dowiedz się więcej na [legalgeek.app](https://legalgeek.app)

## G. BSD 2-klauzulowa (FreeBSD)

Bardzo liberalna licencja, potocznie nazywana FreeBSD, należąca do rodziny licencji Berkeley Software Distribution, mającej swoje korzenie na Uniwersytecie w Berkeley. Powstała przez usunięcie dwóch z czterech warunków z podstawowej wersji licencji BSD, stąd nazywa się ją 2-klauzulową (*2-clause*) lub uproszczoną (*simplified*). Pozwala na dowolne użycie, modyfikowanie i rozpowszechnianie kodu źródłowego lub binarnego, wymagając zamieszczenia wzmianki o prawach autorskich i pierwotnych warunków licencyjnych. FreeBSD uważana jest za zamiennik licencji X11 i ISC.



### DOZWOLONE

- użytek komercyjny
- użytek prywatny
- dystrybucja
- modyfikacja

### ZABRONIONE

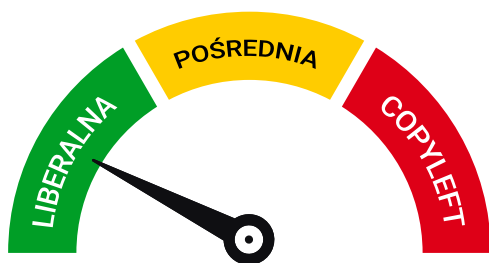
- pociągnięcie do odpowiedzialności

### WYMAGANE

- zawarcie wzmianki o prawach autorskich
- zawarcie kopii licencji pierwotnej

## H. BSD 3-klauzulowa

Nazywana również nową (*new*) lub zmodyfikowaną (*revised*) licencją BSD. Powstała w 1999 roku, po usunięciu z podstawowej 4-klauzulowej licencji BSD zapisu wymagającego umieszczenia w materiałach reklamowych informacji o poprzednich autorach. Licencja BSD 3-klauzulowa zezwala na dowolne użycie kodu, z zastrzeżeniem zawarcia wzmianki o prawach autorskich i pierwotnych warunków licencyjnych. Zabrania jednak wykorzystywania znaków towarowych licencjodawcy bez jego pisemnej zgody.



### DOZWOLONE

- użytek komercyjny
- użytek prywatny
- dystrybucja
- modyfikacja

### ZABRONIONE

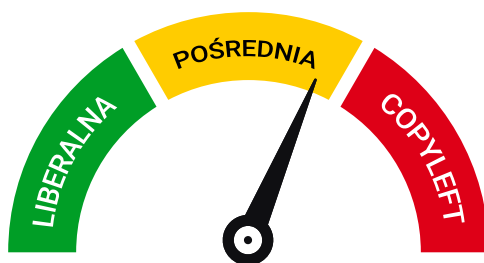
- pociągnięcie do odpowiedzialności
- użycie znaków towarowych licencjodawcy (bez jego uprzedniej zgody)

### WYMAGANE

- zawarcie wzmianki o prawach autorskich
- zawarcie kopii licencji pierwotnej

## I. Eclipse Public License 2.0 (EPL)

EPL w wersji 2.0 została opublikowana w 2017 roku przez założoną przez IBM fundację Eclipse. Główną zmianą wprowadzoną w stosunku do wersji 1.0 jest **dostosowanie do języków skryptowych**. Eclipse Public License pozwala na dystrybucję i modyfikację kodu (zarówno na użytek prywatny, jak i komercyjny), a także na udzielanie sublicencji pod warunkiem zawarcia odnośnika do kodu źródłowego, informacji o pierwotnych warunkach licencyjnych i prawach autorskich oraz **dalszego udostępnienia oprogramowania na licencji EPS**.



### DOZWOLONE

- użytek komercyjny
- użytek prywatny
- dystrybucja
- modyfikacja
- sublicencjonowanie

### ZABRONIONE

- pociągnięcie do odpowiedzialności

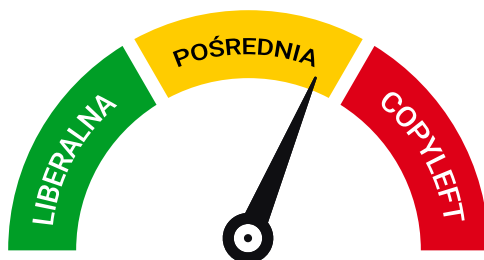
### WYMAGANE

- zawarcie wzmianki o prawach autorskich
- zawarcie kopii licencji pierwotnej
- ujawnienie kodu źródłowego
- dalsze udostępnianie na tej samej licencji

## J. Mozilla Public License 2.0 (MPL)

Częściowo copyleftowa licencja opracowana na potrzeby projektu Mozilla, której druga wersja została opublikowana w 2012 roku. Wymaga zawarcia informacji o licencji oraz prawach autorskich, a także ujawnienia kodu źródłowego oryginalnego programu.

Licencjonowane pliki i ich modyfikacje **powinny być udostępniane na tej samej licencji**, w wyjątkowych przypadkach (np. przy dużych projektach) **dopuszczalne jest użycie licencji pokrewnej do MPL** lub rozpowszechnianie na innych warunkach.



### DOZWOLONE

- użytek komercyjny
- użytek prywatny
- dystrybucja
- modyfikacja
- sublicencjonowanie

### ZABRONIONE

- pociągnięcie do odpowiedzialności
- użycie znaków towarowych licencjodawcy

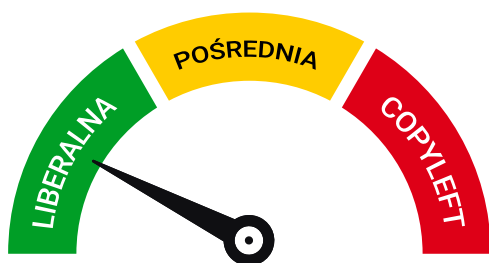
### WYMAGANE

- zawarcie oryginału
- ujawnienie kodu źródłowego
- zawarcie wzmianki o prawach autorskich
- zawarcie kopii licencji pierwotnej
- dalsze udostępnianie na tej samej licencji

## K. Microsoft Public License (Ms-PL)

Jedna z najbardziej liberalnych licencji wydanych przez Microsoft na kod źródłowy jego oprogramowania. Zezwala na przeglądanie, modyfikację i rozpowszechnianie kodu źródłowego oraz użycie go zarówno w celach prywatnych, jak i komercyjnych, co **pozwala licencjobiorcy na pobieranie opłat za swoje zmodyfikowane prace**.

Nie ma wymogu publikowania zmian wprowadzonych w kodzie źródłowym czy binarnym, należy jednak zawrzeć warunki licencyjne i informację o prawach autorskich.



### DOZWOLONE

- użytek komercyjny
- użytek prywatny
- dystrybucja
- modyfikacja
- sublicencjonowanie

### ZABRONIONE

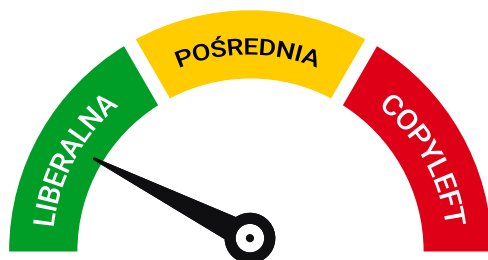
- pociągnięcie do odpowiedzialności
- użycie znaków towarowych licencjodawcy

### WYMAGANE

- zawarcie wzmianki o prawach autorskich
- zawarcie kopii licencji pierwotnej

## L. Do What The F\*ck You Want To Public License 2.0 (WTFPL)

Jedna z najbardziej liberalnych licencji, zbliżona do domeny publicznej, zezwalająca na dowolne wykorzystanie, modyfikowanie i rozpowszechnianie na wybranych przez licencjodawcę warunkach, o ile zmieniona zostanie nazwa przekształcanego programu. Licencja WTF nie obejmuje więc znaków towarowych i ich wykorzystania.



### DOZWOLONE

użytek komercyjny

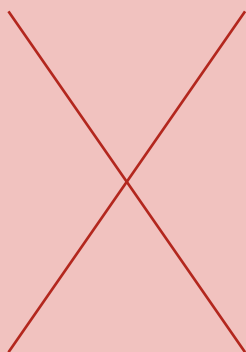
użytek prywatny

dystrybucja

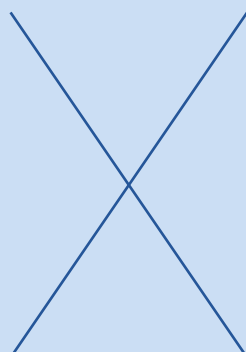
modyfikacja

sublicencjonowanie

### ZABRONIONE



### WYMAGANE



Więcej ciekawych informacji  
znajdziesz na naszym blogu!

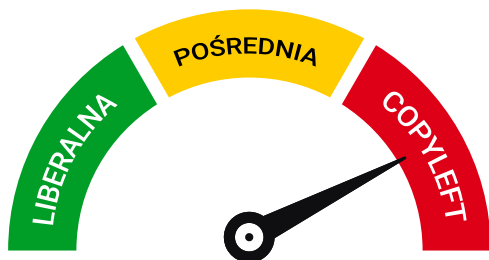
Sprawdź na [legalgeek.pl/blog](https://legalgeek.pl/blog)



## M. SIL Open Font License 1.1 (OFL)

To copyleftowa licencja wolnego oprogramowania **przeznaczona dla fontów** i używana przez prawie wszystkie projekty Open Source (m.in. Adobe, Mozilla, Google). Została wydana w 2005 roku i utrzymywana jest przez SIL International. Licencja pozwala na szeroki użytek fontu i jego modyfikację oraz dystrybucję pod zmienioną nazwą i na tej samej licencji.

**Sprzedaż fontów działających na OFL jest niedozwolona**, jednak można łączyć je z odpłatnym oprogramowaniem oraz pobierać zapłatę za usługę projektowania fontów z wykorzystaniem licencjonowanych czcionek.



### DOZWOLONE

- użytek komercyjny
- użytek prywatny
- dystrybucja
- modyfikacja

### ZABRONIONE

- sublicencjonowanie
- użycie znaków towarowych licencjodawcy

### WYMAGANE

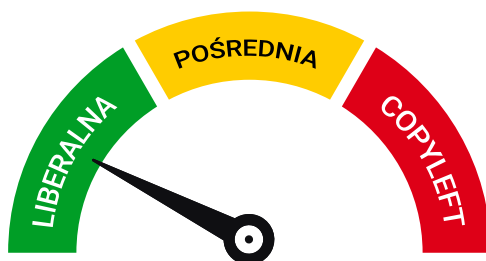
- zawarcie wzmianki o prawach autorskich
- zawarcie kopii licencji pierwotnej
- zmiana nazwy rozpowszechnianego i/lub zmodyfikowanego fontu
- dalsze udostępnianie na tej samej licencji



## N. Creative Commons Uznanie autorstwa 4.0 (CC BY 4.0)

Licencja zgodna z zasadą „ pewne prawa zastrzeżone” (*some rights reserved*), co oznacza, że można dowolnie korzystać z utworu po spełnieniu określonych warunków. W przypadku tej wersji licencji, wydanej w 2013 roku i dostosowanej do specyfiki różnych systemów prawnych na świecie, wymagane jest zawarcie informacji o autorze (tzw. *credits*) oraz kopii licencji, a także ewentualnego wykazu zmian.

CC BY 4.0 świetnie sprawdza się w przypadku publikowania zdjęć i grafik w internecie, **nie jest jednak rekomendowana do licencjonowania oprogramowania.**



### DOZWOLONE

- użytek komercyjny
- użytek prywatny
- dystrybucja
- modyfikacja

### ZABRONIONE

- pociągnięcie do odpowiedzialności
- sublicencjonowanie
- użycie znaków towarowych licencjodawcy

### WYMAGANE

- zawarcie wzmianki o prawach autorskich
- zawarcie kopii licencji pierwotnej
- zawarcie wykazu najważniejszych zmian
- załączenie informacji o autorze

## 04. CO GROZI ZA NIEPRAWIDŁOWE UŻYCIĘ OTWARTEGO OPROGRAMOWANIA?

Najistotniejszym elementem interesującym twórców oprogramowania korzystających z wolnego/otwartego oprogramowania jest z pewnością kwestia odpowiedzialności, jaką może ponieść wykonawca za naruszenie licencji (najczęściej może mieć to miejsce w przypadku licencji copyleftowych poprzez np. udzielenie licencji do programu na innych zasadach).

Odpowiedzialność taka wynikać może z naruszenia ustawy o prawach autorskich lub postanowień umowy z zamawiającym oprogramowanie, gdzie od twórcy często wymaga się udzielenia licencji wyłącznej czy udzielenia gwarancji na wady produktu i konieczności ich naprawy (a taką mogą być właśnie brak wyłączności na część lub całość programu).

<b>Odpowiedzialność wynikająca z naruszenia ustawy</b>	<b>Odpowiedzialność wynikająca z naruszenia umowy</b>
<b>Wydanie uzyskanych korzyści</b> (np. części zysków ze sprzedaży produktu)	<b>Konieczność zapłaty kary umownej</b> – jeżeli została zastrzeżona
<b>Usunięcie skutków naruszenia</b> (np. poprawa samego programu poprzez usunięcie kodu Open Source i wykorzystanie własnych rozwiązań) lub zmiana zasad dystrybucji na copyleft	<b>Obowiązek naprawienia wady na swój koszt</b> – zazwyczaj sprowadza się to do napisania programu na nowo (obowiązek ten może wynikać z rękopisami lub treścią umowy)
<b>Naprawienie wyrządzonej szkody</b>	<b>Obowiązek wsparcia klienta i pokrycia innych poniesionych kosztów</b> (w tym obsługi prawnej oraz wypłaconych odszkodowań), jeżeli wystąpiono z roszczeniami prawno-autorskimi w odniesieniu do oprogramowania – często zastrzegany w umowie

---

## SKONTAKTUJ SIĘ Z NAMI!

---



Legal **Geek**  
ul. Obrońców Westerplatte 2-4/1  
81-706 Sopot  
Działamy globalnie!



Legal**Geek**.pl



info@legal**geek**.pl



legal**geek**pl

---

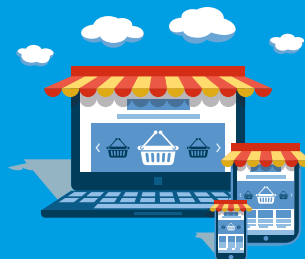
## Zobacz nasze pozostałe przewodniki prawne!

---



Przewodnik prawny  
**umowy IT**

Przewodnik prawny  
**e-commerce**



Przewodnik prawny  
**RODO**

---

[LegalGeek.pl/e-booki](https://legalgeek.pl/e-booki)



E-COMMERCE



RODO



IT



FINTECH

// REGULAMINY // DOKUMENTACJE //  
// UMOWY // ZNAKI TOWAROWE //  
// SZKOLENIA // CONSULTING //

LegalGeek.pl

